

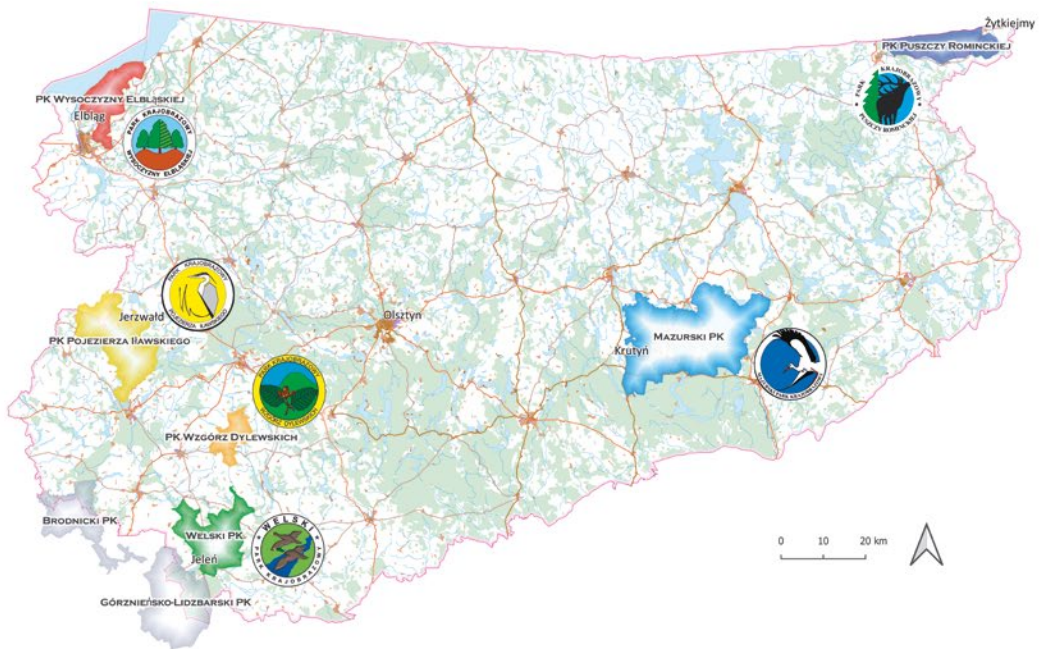


WARMIA

MAZURY

*naturalnie!*







# WARMIA MAZURY

*naturalnie!*

Region Warmii i Mazur ze względu na swoje walory środowiskowe uważany jest za jeden z najpiękniejszych w Polsce. Unikatowy krajobraz obejmujący lasy, jeziora, rzeki i kanały, pagórkowate pola urozmaicane zadrzewieniami śródpolnymi i przydrożne aleje drzew, liczne zabytki architektury i kultury będące pamiętkami po społecznościach zamieszkujących te tereny na przestrzeni wieków – to wszystko czyni z regionu idealne miejsce dla rozwoju funkcji rekreacyjnych i turystycznych.

Wyjątkowością przyrodniczą i krajobrazową Warmii i Mazur są obszary chronione (parki krajobrazowe, rezerваты przyrody, obszary Natura 2000 itp.), które stanowią prawie połowę obszaru województwa. Szczególną rolę w sys-

temie ochrony przyrody Warmii i Mazur pełnią parki krajobrazowe, piastujące funkcję obrońców wyjątkowych skarbów przyrody, edukatorów ekologicznych, propagatorów odpoczynku na łonie natury i rozwoju zrównoważonej turystyki, jak również integrujące i aktywizujące lokalną społeczność.

Na terenie województwa zlokalizowanych jest osiem parków krajobrazowych. Większa część powierzchni sześciu z nich znajduje się na obszarze województwa warmińsko-mazurskiego. Mają one bardzo zróżnicowany charakter – wspaniale obrazujący różnorodność krajobrazową i przyrodniczą Warmii i Mazur. Właśnie te sześć parków krajobrazowych chcemy przybliżyć Państwu w tej publikacji.





# Park Krajobrazowy Wysoczyzny Elbląskiej

Bieszczady Północy – buczyna pomorska – gatunki podgórskie –  
Bażantarnia – skandynawsko-iberyjski szlak wędrówek ptaków –  
domy podcieniowe

## APLIKACJA MOBILNA

Wirtualny przewodnik „Kraina Buka” zaprasza do odwiedzin Wysoczyzny Elbląskiej. Aplikacja zawiera między innymi mapę oraz gry terenowe i jest dostępna bezpłatnie w sklepie Google Play.

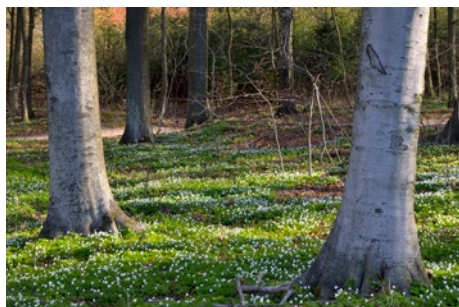


Park Krajobrazowy Wysoczyzny Elbląskiej, utworzony w 1985 roku, zajmuje powierzchnię około 13 417 ha. Położony jest w północno-zachodniej części województwa warmińsko-mazurskiego, nad Zalewem Wiślany, w gminach: Tolkmicko, Milejewo, Elbląg oraz miasto Elbląg.



*Wysoczyzna Elbląska (fot. AeroFoto B.Z. Chajęta)*

Obszar Parku jest zróżnicowany pod względem morfologicznym, obejmuje terasy nadzalewowe usytuowane pomiędzy Zalewem Wiślany a podnóżem Wysoczyzny, strefę krawędziową z wąwozami wyżłobionymi przez strumienie oraz wierzchowinę Wysoczyzny. Urozmaicony teren zachwyca pięknymi krajobrazami i malowniczymi panoramami, przez co Wysoczyzna Elbląska określana jest czasem jako „Bieszczady Północy”.



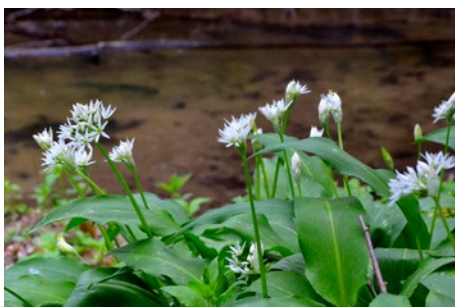
*Lasy bukowe Wysoczyzny Elbląskiej najpiękniej prezentują się wiosną (fot. Zygmunt Gawron)*

Najcenniejsze fragmenty Parku objęto ochroną rezerwatową. Są to rezerваты przyrody: Buki Wysoczyzny Elbląskiej, Dolina Stradanki, Kadyński Las i Nowinka.



*Dolinka erozyjna w okolicach Nowinki (fot. Zygmunt Gawron)*

Na obszarze Parku rosną przede wszystkim lasy bukowe, i choć królują tu buki, to napotkamy również dęby (nierazko pomnikowe), graby, a w wąwozach olchy. Pospolite gdzie indziej sosny i świerki tutaj należą do rzadkości. Występuje tu około 800 gatunków flory, w tym 154 gatunki roślin chronionych, rzadkich i zagro-



*Czosnek niedźwiedzi nad Grabianką przy tzw. Czarnej drodze kadyńskiej (fot. Zygmunt Gawron)*



*Stoplamek szerokolistny (storczyk, kukutka) – gatunek objęty ochroną częściową (fot. Jolanta Olszewska)*



*Gacek brunatny – gatunek objęty ochroną ścisłą  
(fot. Zefryn Pągowski)*

zonych. Ciekawostką są rośliny charakterystyczne dla obszarów podgórskich: pióropusznik strusi, czosnek niedźwiedzi, tojad dzióbaty, lilia złotogłów, żebrowiec górski i przetacznik górski. Obserwuje się na terenie Parku występowanie ponad 170 gatunków dziko żyjącej fauny, w tym 150 gatunków ptaków. Ciekawostką jest występowanie jelenia sika, sprowadzonego z Dalekiego Wschodu dla cesarza Wilhelma II, który miał letnią rezydencję w Kadynach.



*Czapla biała nad Zalewem Wiślanym  
(fot. Zygmunt Gawron)*

Na obszarze Parku znajdują się liczne zabytki architektury, wśród których na szczególną uwagę zasługują: układ ruralistyczny wraz z zespołem pałacowo-folwarcznym w Kadynach, domy podcieniowe w Łęczu, Kamionku Wielkim, Pagórkach i Elblągu-Próchniku, zespoły dworsko-parkowe w Połoninach, Ostrobrzegu, Bogdańcu, Elblągu (Bielany) oraz kościoły w Tolmicku, Łęczu i Elblągu-Próchniku. Na całym terenie Parku spotkać można urokliwe kapliczki przydrożne.

## PUNKTY POSTOJU

### Ścieżka przyrodniczo-historyczna Kadyński Las

Ścieżka wytyczona w rezerwacie przyrody Kadyński Las (długość ponad 1 km) umożliwia poznanie walorów przyrodniczych i historycznych terenu, godząc potrzeby ochrony przyrody z udostępnieniem turystycznym i edukacyjnym. Wzdłuż ścieżki powstała mała architektura (wiaty, ławeczki) oraz tablice informacyjne. Zmodernizowano schody prowadzące na Wzgórze Klasztorne, zastępując zniszczone drewniane nowymi, wykonanymi z trwałych materiałów pochodzących z recyklingu tworzyw sztucznych.



*Zmodernizowana ścieżka przyrodniczo-historyczna  
Kadyński Las – schody prowadzące do klasztoru  
oo. Franciszkanów (fot. Zygmunt Gawron)*

Za klasztorem oo. Franciszkanów wybudowano nową wieżę widokową o wysokości 10 m, z której widać fragment panoramy Zalewu Wiślanego i Mierzei Wiślanej. Ścieżka dostępna jest przez cały rok.

### Ścieżka edukacyjna Kraina Buki

Ścieżka powstała wokół siedziby Parku Krajoobrazowego Wysoczyzny Elbląskiej w celu podniesienia atrakcyjności edukacji ekologicznej. Na ścieżce wybudowano zadaszoną wiatę, pod którą są prowadzone zielone lekcje. Zainstalowano również tablice informacyjne i interaktywne o tematyce przyrodniczej. Ścieżka dostępna jest przez cały rok w godzinach pracy biura Parku.



Ścieżka dydaktyczna Kraina Buki – zajęcia edukacyjne na ścieżce (fot. Zygmunt Gawron)

### Ścieżka przyrodniczo-historyczna Bażantarnia

Ścieżka usytuowana jest w lesie komunalnym Bażantarnia na terenie miasta Elbląga. Wzdłuż ścieżki znajdują się tablice informujące o walorach przyrodniczych i historycznych terenu. Przez Bażantarnię przebiega wiele szlaków turystycznych – dzięki temu jest ona bardzo często odwiedzana przez mieszkańców Elbląga, jak i przez ludzi lubiących spędzać aktywnie czas. Ścieżka dostępna jest przez cały rok.



Las komunalny Bażantarnia – ulubione miejsce wypoczynku elblążan (fot. Zygmunt Gawron)

### Ścieżka edukacyjna Ptasi Raj z wyjściem na rezerwat przyrody Zatoka Elbląska

Rezerwat przyrody Zatoka Elbląska jest częścią Zalewu Wiślanego. Tu przebiega ważny w skali Europy skandynawsko-iberyjski szlak wędrówek ptaków. W rezerwacie gniazduje około 80 gatunków ptaków. Miłośnicy fotografii przyrodniczej i osoby lubiące obserwować

przyrodę mają do dyspozycji pomost zakończony tarasem widokowym z czatownią do obserwacji ptaków, zlokalizowany przy drodze nr 503, naprzeciw Domu Pomocy w Rangórach. Ścieżka dostępna jest przez cały rok, jednak najlepszy czas na wycieczki przypada na miesiące od kwietnia do października.



Ścieżka przyrodnicza Ptasi Raj nad Zalewem Wiślanym (fot. Zygmunt Gawron)

### ZOBACZ KONIECZNIE

**Święty Kamień** – ogromny głaz narzutowy o obwodzie 13,8 m leżący w wodach Zalewu Wiślanego, położony około 4 km na północny wschód od Tolkmicka; pomnik przyrody objęty ochroną w 1962 roku;



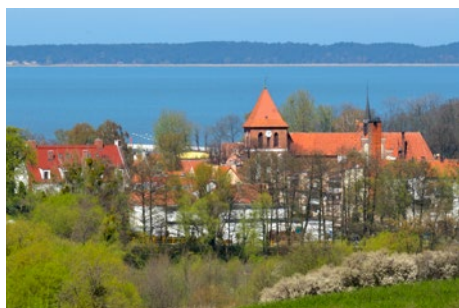
Święty Kamień – głaz narzutowy leżący przy brzegu Zalewu Wiślanego (fot. Zygmunt Gawron)

**Kadyny** – urokliwą wioskę u podnóża Wysoczyzny Elbląskiej z zachowaną zabudową z początku XX wieku, z pałacem i zabudowaniami folwarcznymi, budynkami dawnej Cesarzkiej Majoliki i ponad 700-letnim pomnikowym dębem im. Jana Bażyńskiego;



Zmodernizowana ścieżka przyrodniczo-historyczna Kadyński Las (fot. Jolanta Zielińska)

**Tolkicko** – miasteczko z kościołem pw. Świętego Jakuba Apostoła, leżące na szlaku pielgrzymkowym Pomorska droga św. Jakuba; warto zobaczyć także rzeźby ufundowane przez uczestników zlotu motocyklowego „Kardan” oraz odwiedzić Muzeum Regionalne z wieżą widokową w ratuszu;



Panorama Tolkicka z Zalewem Wiślanym (fot. Zygmunt Gawron)

**Suchacz** – wioskę z bogatą historią, nieopodal której na wodach Zalewu Wiślanego w XV wieku rozgrywała się bitwa pomiędzy flotą Związku Pruskiego (elblążan i gdańszczan) a flotą krzyżacką; w centrum wioski znajduje się pomnik upamiętniający ten fakt;

**Park Pachnicowy** – unikatowy w skali kraju obszar, znajdujący się na południowy zachód od miejscowości Nowinka, na który przeniesiono chronionego chrząszcza – pachnicę dębową z drzew usuwanych przy remoncie drogi nr 503;



Wzgórze Klepacza w Suchaczu – widok na Zalew Wiślanym i Mierzeję Wiślaną (fot. Zygmunt Gawron)

**domy podcieniowe** w Łęczu, Kamionku Wielkim i Pagórkach;

**punkty widokowe przy krawędzi Wysoczyzny**, z których można podziwiać panoramy na Zalew Wiślanym i Mierzeję Wiślaną;

**Elbląską Bażantarnię** – malowniczo położony park leśny nad Srebrnym Potokiem, odwiedzany zarówno przez elblążan, jak i przez turystów. Wytyczono tu szlaki piesze i nordic walking, w muszli koncertowej w miesiącach letnich odbywają się koncerty;



Wiata Parasol w Bażantarni (fot. Zygmunt Gawron)

**Elbląskie Stare Miasto** z katedrą pw. św. Mikołaja z 97-metrową wieżą i tarasem widokowym, z którego roztacza się panorama miasta, Zalewu Wiślanego, Żuław Wiślanych i Wysoczyzny Elbląskiej, a także z Muzeum Historyczno-Archeologicznym w Elblągu, gdzie można zwiedzać wystawy tematyczne.





# Park Krajobrazowy Pojezierza Iławskiego

Mazury Zachodnie – różnorodność jezior – bogactwo ornitofauny –  
wszechobecne ślady historii regionu – raj dla żeglarzy

## APLIKACJA MOBILNA

Do dyspozycji turystów pozostaje dostępna w sklepie Google Play darmowa aplikacja – Pojezierze Iławskie. Jest to proste narzędzie, które ułatwi zwiedzanie najciekawszych miejsc nie tylko w Parku, ale też w jego bezpośrednim sąsiedztwie. Zawiera informacje o interesujących obiektach i szlakach turystycznych, ale również trochę ciekawostek historycznych i legend związanych z danymi miejscami.



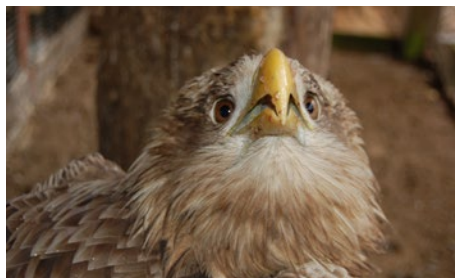
W 1994 roku powstał Zespół Parków Krajobrazowych Pojezierza Iławskiego i Wzgórz Dylewskich z siedzibą w Jerzwałdzie, w gminie Zalewo, który obejmuje ochroną różnicowane pod względem przyrodniczym i krajobrazowym tereny. Ich najcenniejsze fragmenty objęte są także siecią Natura 2000: Lasy Iławskie PLB280005, Ostoja Iławska PLH280053, Aleje Pojezierza Iławskiego PLH280051, Ostoja Dylewskie Wzgórz PLH280043.

Park Krajobrazowy Pojezierza Iławskiego, o powierzchni 25 045 ha, to 31 akwenów wodnych o zróżnicowanej powierzchni i żyzności. Należy do nich jezioro Jeziorak – największe w Parku i najdłuższe w Polsce. To jezioro rynnowe, które liczy ponad 27 km długości. Znajduje się na nim 16 wysp, w tym jedna z największych wysp śródlądowych w kraju – Wielka Żuława – mająca powierzchnię ponad 82 ha.

Wokół Parku znajdują się dwa obszary chronionego krajobrazu o łącznej powierzchni 18 038 ha. Unikatowość Pojezierza Iławskiego polega na tym, że właściwie każdy wędrowiec znajdzie tutaj coś dla siebie. Fascynaci świata przyrody przy odrobinie szczęścia będą podziwiać polujące bieliki, orliki krzykliwe, płochliwe rodziny perkozów dwuczubych i gągołów. Może ich też zaskoczyć król rybaków – zimorodek. Tutaj każde jezioro jest inne – nie znudzi nikogo różnorodność ich flory i fauny. Miłośnik historii odkryje świetnie zachowane grodziska i kurhany w Pomielinie, na wyspach Wielka Żuława i Bukowiec czy też nad jeziorem Siłm. Zamilknie na chwilę w zadumie nad śladami dawnej potęgi rodów pruskich – w ruinach majątków w Kamieńcu, Januszewie, Szymbarku oraz Krzyżaków – w Przezmarku. Żeglarz doceni kapryśne wiatry Jezioraka, a fanom turystyki pieszej i rowerowej ciężko będzie się zdecydować, którym z licznych szlaków ruszyć w drogę.

## NA RATUNEK ZWIERZĘTOM CHRONIONYM

Ośrodek Rehabilitacji Zwierząt Chronionych w Jerzwałdzie powstał w 1996 roku. Od początku trafiały tam gatunki chronione, zarówno te rzadkie, jak i bardziej pospolite.



*Dorosły bielik przebywający w ORZCh w Jerzwałdzie (fot. Tadeusz Markos)*



*Młode bociany w sztucznym gnieździe w ORZCh w Jerzwałdzie (fot. Tadeusz Markos)*



*Kukutka w ORZCh w Jerzwałdzie (fot. Tadeusz Markos)*

Wśród pacjentów ośrodka najliczniejszą grupę zawsze stanowiły ptaki, z których najciekawsze gatunki to: bielik, kania czarna, kania ruda, orlik krzykliwy, bąk, bączek, bocian biały, tracz nurogęs, gągoł, zimorodek, uszatka błotna, pójdzka, płomykówka. Wśród ratowanych ssaków znalazły się m.in. różne gatunki nietoperzy, wiewiórki, jeże. Większości zwierząt udało się pomóc, dzięki czemu mogły powrócić do swojego naturalnego środowiska.

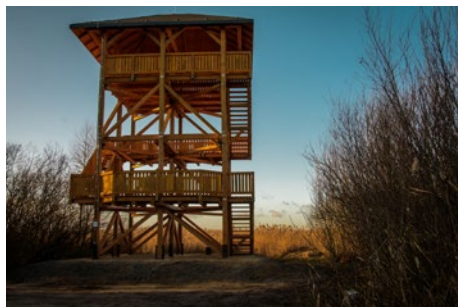
Wszelkie nowe inwestycje na terenie ośrodka mają zawsze na celu poprawienie

warunków bytowych ratowanych zwierząt. W 2020 roku powstała w nim nowa przestronna wolierya dla ptaków drapieżnych, odnowiono ogrodzenie i oświetlenie, zainstalowano monitoring. Dokupiono również nowoczesne wyposażenie ułatwiające pracę opiekunom zwierząt.

## PUNKTY WIDOKOWE I MIEJSCA POSTOJU

W 2020 roku na Pojezierzu Iławskim powstały dwie nowe wieże widokowe i dwa parkingi.

W rezerwacie przyrody Jezioro Karaś powstała wieża o wysokości 14 m dostępna przez cały rok. Rozciąga się z niej widok na obiekt niezwykle cenny przyrodniczo, chroniony Konwencją ramsarską o obszarach wodno-błotnych oraz uznany za obszar Natura 2000 pod nazwą Jezioro Karaś. Z wieży można podziwiać nie tylko jezioro, ale także rozległy kompleks torfowiskowo-bagienny-jeziorny. Ze względu na szybkie procesy lądowacenia jeziora, w jednym miejscu wnikliwy obserwator dojrzy kilka



Wieża widokowa nad jeziorem Karaś  
(fot. Kazimierz Skrodzki)



Widok na jezioro Karaś (fot. Kazimierz Skrodzki)

procesów sukcesji pierwotnej jednocześnie. O wyjątkowości terenu świadczy również okresowe bogactwo awifauny – w sumie około 175 gatunków ptaków odpoczywa tu podczas okresowych przelotów, pierzy się lub gniazduje (w tym podróźniczek i wąsatka preferujące rozległe trzcinowiska).



Podróżniczek – rzadki gatunek ptaka, który występuje na obszarze rezerwatu Jezioro Karaś  
(fot. Z. Pągowski)

W pobliżu obiektu powstał również parking, z którego drogą gruntową można dotrzeć pieszo do punktu widokowego.

W miejscowości Zalewo, nad jeziorem Ewingi, powstała druga wieża widokowa. Jest to jezioro najbardziej wysunięte na północ w kompleksie Jezioraka. Co ciekawe, do tego miejsca można zarówno dojechać, jak i dopłynąć.



Wieża w Zalewie nad jeziorem Ewingi  
(fot. Aleksandra Potrapeluk)

Jezioro Ewingi połączone jest z Jeziorakiem Kanałem Dobrzyckim, który powstał w pierwszej połowie XIV wieku. Ma nietypowy, jak na kanał, kręty i wąski tor. W pobliżu wieży wido-

kowej znajduje się ekomarina – nowoczesna, ekologiczna przystań żeglarska.



Zalewo – widok z wieży (fot. Kazimierz Skrodzki)

W Siemianach, jednej z najbardziej popularnych miejscowości wypoczynkowych i przystani żeglarskich nad Jeziorakiem, od kilku lat znajduje się wieża widokowa, z której podziwiać można szeroką panoramę jeziora. Ukazuje ona zróżnicowaną pod względem kształtu linię brzegową oraz kilka wysp. Jest to jeden z najładniejszych widoków na większą część Jezioraka, o który łatwo ze względu na liczne zatoki i sam kształt jeziora. Dlatego u stóp wieży powstał parking, na którym można zostawić samochód lub rower (znajduje się tam specjalna wiata rowerowa).



Plaża nad Jeziorakiem w Siemianach (fot. Kazimierz Skrodzki)

W Jerzwałdzie powstał pomost widokowy na Jeziorze Płaskim. Roztacza się z niego widok na jezioro w kierunku południowym. Ponieważ akwen ten jest płytki, w wielu miejscach na dnie zalegają spore warstwy mułu, nie jest przyjazny dużym jednostkom pływającym. Dzięki temu też upodobały sobie ten spokojny obszar liczne gatunki ptaków wodnych, które wykorzystują

wszechobecne trzciniowiska na miejsce rozrodu i żerowania. Odwiedzając pomost, możemy jednocześnie podziwiać przedwojenną zabudowę nadjeziorną Jerzwałdu z architekturą charakterystyczną dla Prus Wschodnich.



Pomost w Jerzwałdzie (fot. Aleksandra Potrapeluk)



Jezioro Płaskie (fot. Maciej Rodziewicz)

## ZAPRASZAMY DO NASZEJ SIEDZIBY W JERZWAŁDZIE

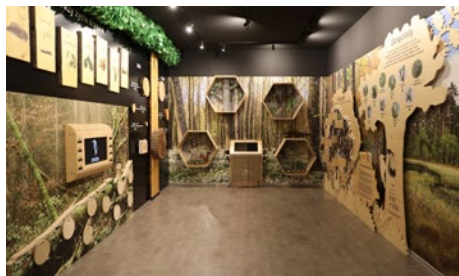
Będąc na Pojezierzu Iławskim, nie można minąć obojętnie siedziby Zespołu Parków Krajozrazowych Pojezierza Iławskiego i Wzgórz Dylewskich w Jerzwałdzie. Znajduje się tam nowa ekspozycja przyrodnicza z licznymi multimediami, którą zwiedzać można również z dostępnym na miejscu audioprzewodnikiem w trzech wersjach językowych. W siedzibie ZPK, w odnowionej sali edukacyjnej, wyposażonej w nowoczesny sprzęt wzbogacający przebieg zajęć, mogą odbywać się warsztaty dla dzieci, młodzieży i dorosłych.

Warto również zajrzeć do ogrodu dydaktycznego z nową strefą aktywności i zabaw. Jaki powinien być ogród przyjazny owadom i innym grupom zwierząt? Co jest niezwykłego w życiu mrówek? Ile zwierząt ukryło się wśród ogrodowej zieleni? Czym głosem śpiewa ptasi zegar? M.in. na takie pytania można znaleźć

odpowiedź w ogrodzie dydaktycznym, dostępnym dla wszystkich przez cały rok.



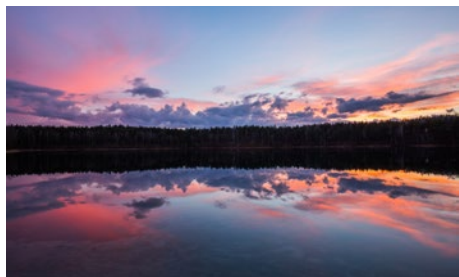
Ogród dydaktyczny przy siedzibie ZPK w Jerzwałdzie (fot. Kazimierz Skrodzki)



Część nowej sali muzealnej z multimediami w siedzibie Zespołu Parków Krajobrazowych Pojezierza Ławskiego i Wzgórz Dylewskich w Jerzwałdzie (fot. Aleksandra Potrapeluk)

## WARTO ZOBACZYĆ

**Jeziro Jasne** – rezerwat przyrody, skrajnie oligotroficzne jezioro polodowcowe, o wodach tak przejrzystych, że światło dociera na głębokość do 15 m przy głębokości maksymalnej jeziora 19,8 m. Wysoka kwasowość wody sprawia, że jest to miejsce ubogie faunistycznie i florystycznie.



Jeziro Jasne (fot. Maciej Rodziewicz)

**Śladami Elizabeth Lemke** – szlak historyczno-przyrodniczy o długości 15 km, który pokonać można rowerem lub samochodem. Trasa upamiętniająca badaczkę folkloru i prądziejów Prus – Elizabeth Lemke. Prowadzi przez miejscowości związane z jej życiem i działalnością społeczną – biegnie od Zalewa w kierunku Ławy przez Rąbity i kończy się w Pomielinie.

**Śladami Maxa Toeppena** – szlak historyczno-przyrodniczy o długości 10 km przeznaczony dla turystów pieszych i rowerzystów. Trasa wiodąca wzdłuż jeziora Jeziorak w pobliżu relikwów dawnego osadnictwa na Pojezierzu Ławskim, upamiętniająca prekursora pruskiej geografii historycznej – Maxa Toeppena.

**Ławski Biskupin** – z Szymbarku do Piotrkowa prowadzi pieszy szlak o długości 8 km. Poza pięknymi krajobrazami wiekowych śródpolnych alei drzew, trasa zapoznaje zwiedzających z dziejami słynnej osady pradziejowej na dawnym półwyspie.

**Ruiny pałacu w Kamieńcu** – potężnej rezydencji rodu von Finckenstein, zniszczonej doszczętnie w 1945 roku przez wojska sowieckie. Przed wojną dzięki bogactwu i przepychowi zyskał przydomek pruskiego Wersalu. Dzisiaj o dawnej świetności świadczą tylko pozostałości murów frontowych pałacu i potężne budynki gospodarcze.

**Zamek w Przezmarku** – nad jeziorem Motława znajdują się pozostałości warowni krzyżackiej z podzamczem i basztą, na której stworzony został punkt widokowy i sala edukacyjna.

**Ruiny zamku w Szymbarku**, którego historia sięga XIV wieku. Początkowo był to obiekt wyłącznie warowny, później stał się tzw. castellum, czyli twierdzą będącą jednocześnie rezydencją duchownych wysokiej rangi. Ostatecznie na koniec XVII wieku stał się własnością rodu von Finckenstein. Wtedy też przekształcono go w luksusową rezydencję z oranżerią i kortami tenisowymi. Spłonął w 1945 roku.



# Park Krajobrazowy Wzgórz Dylewskich

Dylewska Góra – Sasini – siedziby junkierskie – lapidarium geologiczne – Glaznoty – pomniki przyrody nieożywionej – Gizela – narciarstwo biegowe – Dylewo

## **APLIKACJA MOBILNA**

Do dyspozycji turystów pozostaje dostępna w sklepie Google Play darmowa aplikacja – Wzgórz Dylewskie. Jest to proste narzędzie, które ułatwi zwiedzanie najciekawszych miejsc nie tylko w Parku, ale też w jego bezpośrednim sąsiedztwie. Zawiera informacje o interesujących obiektach i szlakach turystycznych oraz trochę ciekawostek historycznych i legend związanych z danymi miejscami.





*Panorama Wzgórz Dylewskich (fot. Maciej Rodziewicz)*

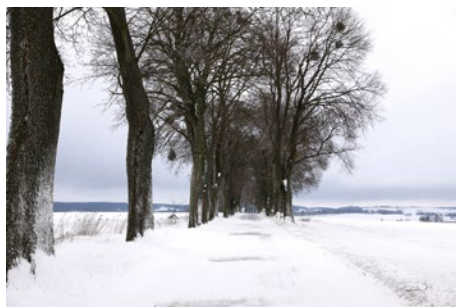
Park Krajobrazowy Wzgórz Dylewskich obejmuje obszar będący najwyższą częścią Garbu Lubawskiego, położoną w województwie warmińsko-mazurskim. Jego najwyższe wzniesienie to Dylewska Góra o wysokości 312 m n.p.m. Rejon ten cechuje wyjątkowa, w skali kraju i Europy, przypowierzchniowa budowa geologiczna, odmienna i silnie zróżnicowana w porównaniu z obszarami sąsiednimi.



*Nurt rzeki Gizeli, płynącej przez Wzgórz Dylewskie (fot. Andrzej Stachurski)*

Ci, którzy trafią na Wzgórz Dylewskie, stwierdzą zapewne, że to miejsce niezwykle – krajobraz o charakterze podgórskim o krok od krainy jezior. Gdziekolwiek spojrzysz, znajdziesz ślady burzliwej historii ludzi – tych, któ-

rzy mieszkali tu przed wiekami i tych, którym pod koniec II wojny światowej przyszło uciekać w panice ze swych wielkich majątków. To właśnie tutaj, na Wzgórzach Dylewskich, można zobaczyć przedwojenny wiadukt kolejowy w Głaznotach, który po gruntownym remoncie ukazuje walory architektoniczne stawiające go w czołówce najpiękniejszych tego typu konstrukcji w Polsce północno-wschodniej. Tutaj też można podziwiać pozostałości majątków junkierskich m.in. w Dylewie, którego właściciele słynęli z zamiłowania do sztuki i w Zajączkach, gdzie według lokalnych opowieści odbywały się spotkania członków loży masońskiej. Podczas śnieżnych zim wielbiciele narciarstwa biego-



*Aleja na terenie Wzgórz Dylewskich (fot. Aleksandra Potrapeluk)*



*Kamień plebiscytowy w Miejskiej Woli, znajdujący się na Szlaku Grunwaldzkim biegnącym przez PKWD (fot. Aleksandra Potrapeluk)*

wego nie będą zawiedzeni, a miłośnicy jazdy konnej i turystyki rowerowej w trudnych warunkach znajdą dla siebie wyzwanie wśród jarów i kamiennych dróg. W pobliżu historycznych traktów czekają na nas głazy narzutowe o fantastycznych kształtach, którym zawdzięczają swoje nazwy, takie jak Kobyła czy Diabelski Kamień i legendy nadające im ponadczasowe znaczenie. W lasach i na skrzyżowaniach dróg kamienie graniczne i plebiscytowe przypomną o dawnych właścicielach tych ziem, po których nie został już prawie żaden ślad.

## LAPIDARIUM GEOLOGICZNE I WIATA EDUKACYJNA

Lapidarium geologiczne powstało w 2015 roku w pobliżu najwyższego punktu Wzgórz Dylewskich – Dylewskiej Góry, na trasie ścieżki przyrodniczej Dylewska Góra. Obecnie znajduje się w nim ponad 30 okazów najbardziej charakterystycznych dla całego regionu Wzgórz Dylewskich głazów narzutowych. Eratyki podzielono na trzy grupy: A – skały pochodzące z obszaru dzisiejszej Szwecji, B – narzutniaki z Wysp Alandzkich oraz dna (głównie środkowego) Bałtyku, C – skały z południowej Finlandii. Pięć lat później do lapidarium przybyło jeszcze pięć głazów. Wszystkie obiekty pochodzą z okolicznych żwirowni w Glaznotach i Marcinkowie. Oprócz tablic informacyjnych umieszczonych przy obiekcie, najciekawsze głazy opatrzone indywidualnymi tabliczkami informacyjnymi z kodami QR i mapkami wędrówki danego okazu na Wzgórza Dylewskie. Lapidarium powstało dzięki współpracy naszego Zespołu Parków Krajobrazowych z Olsztyńskim Centrum Edukacji Ekologicznej oraz Państwowym Instytutem Geologicznym w Warszawie.



*Lapidarium geologiczne (fot. Alicja Szarzyńska)*



W 2020 roku oddana została do użytku przestronna wiata edukacyjna umieszczona naprzeciwko lapidarium. Przygotowana jest tak, aby mogły tam odbywać się różne zajęcia i warsztaty. Oczywiście każdy turysta może z niej również korzystać przez cały rok. Zachęcamy więc przybyszów podziwiających horyzont z wieży widokowej na Dylewskiej Górze do zrobienia kilku kroków dalej w świat geologii.



Wiata edukacyjna przy ścieżce edukacyjnej  
(fot. Aleksandra Potrapeluk)

## GŁAZY NARZUTOWE W PRZESTRZENI WIEJSKIEJ

W związku z tym, że Wzgórze Dylewskie słynęły niegdyś z przemysłu kamieniarskiego połączono go z eksportem kamieni poza granice kraju, a kamienne olbrzymy znajdowane przez rolników na polach lub wśród leśnych ostępów nieraz zyskiwały imiona lub nawet legendy na swój temat, uznaje się je za element charakterystyczny regionu. Dlatego też, by wiedza o unikalności tych ziem nie zaginęła,



Granit rapakiwi Kôkar umieszczony w miejscowości Napromek (fot. Alicja Szarzyńska)



Głaz narzutowy zwany Kobyłą  
(fot. Aleksandra Potrapeluk)

umieszczono w przestrzeni wiejskiej pięć nowo odnalezionych okazów, z czego trzy trafiły do Szczepankowa koło Lubawy i po jednym do Lubstynka i Napromka.

## WARTO ZOBACZYĆ

**Siedziby junkierskie na Wzgórzach Dylewskich** – szlak rowerowo-samochodowy o długości 42 km, wiedzie przez siedziby dawnych majątków należących do tzw. junkrów – posiadaczy ziemskich pochodzących ze wschodniego dorzecza Łaby. Ich posiadłości słynęły z postępu technicznego i wysokiego poziomu zarządzania. Pod tym względem Prusy Wschodnie znacznie przewyższały sąsiednie prowincje.

**W krainie Sassenspile** – 12 km szlaku prowadzi śladami dawnych mieszkańców Wzgórz Dylewskich, Prusów z plemienia Sasinów. Polecany jest turystom pieszym i rowerzystom. Łączy w sobie miejsca ciekawe pod względem historycznym i przyrodniczym. Wprowadza zwiedzającego w świat legend i wierzeń staropruskich, jednocześnie pozwala poznać teren pod kątem geologicznym.

**Jeziro Francuskie** – jest to rezerwat przyrody, w którym znajduje się niewielkie (2,93 ha) jeziorko o głębokości maksymalnej 9 m będące najwyższym położonym zbiornikiem wodnym na terenie województwa warmińsko-mazurskiego (247,70 m n.p.m.). Jego nazwa – Jezioro Francuskie – pochodzi podobno od historii, według której w czasie kampanii

napoleońskiej utopiono tutaj kilku żołnierzy w ramach zemsty za krzywdę wyrządzoną miejscowej dziewczynie.



*Jezioro Francuskie – rezerwat przyrody, do którego prowadzi ścieżka edukacyjna (fot. Maciej Rodziewicz)*

### **Wieża widokowa na Dylewskiej Górze –**

usytuowana jest w najwyższej położonym punkcie Wzgórz Dylewskich (312 m n.p.m.) tuż przy ścieżce przyrodniczej Dylewska Góra. Z jej najwyższego piętra można podziwiać panoramę Parku Krajobrazowego, a przy wysokiej przejrzystości powietrza dostrzec można nawet zarysy miasteczek poza granicami Parku.



*Wieża widokowa na Górze Dylewskiej (fot. Aleksandra Potrapeluk)*

**Kaplica grobowa Kramerów i cmentarz w Zajączkach** – obiekt powstał w drugiej połowie XIX wieku wraz z cmentarzem wyznania ewangelicko-augsburskiego. Ufundowany

został przez rodzinę Kramerów, którzy byli właścicielami majątku ziemskiego Zajączki od 1909 roku. Otaczający kaplicę cmentarz uznawany jest za jeden z najciekawszych w dawnych Prusach Wschodnich. Wiele nagrobków oraz układ nekropolii są bardzo dobrze zachowane.



*Kaplica na cmentarzu w Zajączkach (fot. Maciej Rodziewicz)*

### **Grodzisko Zajączki –**

znajduje się na naturalnym wyniesieniu morenowym, stanowi porośnięty lasem, górujący nad obszarem doliny rzeki Gizeli cypel. Jest dziełem Sasinów przybyłych na te tereny w XI lub XII wieku z Galindii. Zbocza wału i wzgórze od strony wschodniej i północno-wschodniej są bardzo strome – przewyższenia dochodzą do 45 m. Ze względu na ukształtowanie terenu i lokalizację obiekt musiał mieć wybitne walory ochronne. W jego otoczeniu stwierdzono istnienie licznych osad mieszkalnych na podstawie wydobytych fragmentów ręcznie lepionej i obtaczanej ceramiki.



*Grodzisko Zajączki (fot. Aleksandra Potrapeluk)*



# Welski Park Krajobrazowy

Rzeka Wel – ziemia lubawska – kajakarstwo – Piekietko –  
skalnica torfowiskowa – pliszka górska

## APLIKACJA MOBILNA

Podczas wycieczek do Parku zachęcamy do korzystania z aplikacji mobilnej „Welski Park Krajobrazowy” dostępnej w Google Play. Aplikacja zawiera m.in. szlaki piesze i rowerowe, wiele ciekawostek o Parku oraz jego faunie i florze. Aplikacja może być pomocna w zaplanowaniu wizyty w Welskim Parku Krajobrazowym. Interesujące miejsca można umieścić w planerze i stworzyć indywidualny program wycieczki. W aplikacji dostępne są także dwa nowe questy – „Wokół Jeziora Kiełpińskiego” oraz „Las Nadwelski”.



Welski Park Krajobrazowy znajduje się na południowo-zachodnim skraju województwa warmińsko-mazurskiego. Siedziba Parku mieści się w miejscowości Jeleń w dawnej pruskiej szkole. Budynek swoją architekturą odnosi się do typowych projektów obiektów użyteczności publicznej z tamtego okresu (I poł. XX w.) Do jego budowy wykorzystano materiały charakterystyczne dla regionu, takie jak cegła, kamień polny i dachówka ceramiczna.

Obszar Parku wyróżnia się urozmaiconą, połudowcową rzeźbą terenu. Pomiedzy malowniczymi wzgórzami morenowymi silnie meandruje rzeka Wel, a jej dolina stanowi główny przedmiot ochrony Welskiego Parku Krajobrazowego. Duże zróżnicowanie krajobrazowe i siedliskowe mozaikowatych agroekosystemów pól i łąk z zadrzewieniami i oczkami wodnymi oraz stosunkowo niewielką gęstość zaludnienia sprzyjają bogactwu flory i fauny.

Teren Parku jest miejscem, w którym zbiegają się granice dawnych państw (m.in. Prus Wschodnich i Zachodnich) i przenikają się kultury (regiony Mazur, Mazowsza i Pomorza).



*Ścieżka wokół Jeziora Kiełpińskiego  
(fot. Marcin Modrzewski)*

Region ziemi lubawskiej charakteryzuje się występowaniem dialektu języka polskiego – gwary lubawskiej. Lubawiakom towarzyszy silny etos pracy na roli oraz przywiązanie do katolicyzmu. Ludność ziemi lubawskiej nie została wymieniona i przesiedlona po 1945 roku, dzięki czemu zachowano ciągłość tradycji i kultury regionu.

Geograficznie teren Welskiego Parku Krajobrazowego to styk dwóch mezoregionów: Garbu Lubawskiego i Równiny Urszulewskiej. W celu ochrony wartości kulturowych oraz w celach edukacyjnym w siedzibie Welskiego Parku Krajobrazowego w Jeleniu udostępnione są dwa muzea – Muzeum Przyrody i Muzeum Etnograficzne im. Edwarda Klemensa.

## **PUNKTY POSTOJU I PIESZE WYCIEZKI**

Na turystycznej mapie Parku przybyło ostatnio wiele ciekawych punktów obserwacyjnych i wypoczynkowych oraz ścieżek pieszych. Nową



*Wieża obserwacyjna w Lidzbarku  
(fot. Żaneta Głowacka)*

atrakcją jest ścieżka przyrodnicza nad Jeziorem Lidzbarskim, która ma około 400 m i wiedzie brzegiem tego zbiornika do wieży obserwacyjnej. Przy ścieżce znajdują się tablice edukacyjne dotyczące fauny i flory Jeziora Lidzbar-



*Ścieżka przyrodnicza nad Jeziorem Lidzbarskim  
(fot. Marcin Modrzewski)*

skiego oraz jego okolicy. Wieża obserwacyjna powstała na aktywnym stożku delty zwanym „kutel”, powstającym przy wpływie rzeki Wel do Jeziora Lidzbarskiego. Z jej podestu, znajdującego się na wysokości około 8 m, można podziwiać piękny widok wzdłuż osi jeziora. Dodatkowo pozwala to na obserwację unikatowego zjawiska nanoszenia przez rzekę osadów przy ujściu do jeziora. Dzięki skrzyżowaniu korytarzy ekologicznych wieża jest dobrym punktem do obserwacji ptaków. Nowa wieża obserwacyjna znajduje się także w Tuczkach. Roztacza się z niej rozległy widok na zbiornik piętrzący w Grabaczu, który powstał w wyniku budowy jazu na rzece Wel. Z wieży widokowej do brzegu sztucznie utworzonego rozlewiska prowadzą schody terenowe. Miejsce to jest chętnie odwiedzane przez ptaki w czasie wędrówek. Podczas przelotów można tu spotkać np. czernicę, gągoły, płaskonosy, perkozki, nurogęsi, głowienki, krakwy i świstuny.



*Oznakowany szlak wokół Jeziora Kiełpińskiego  
(fot. Arkadiusz Abramowski)*



*Wiata w Ryńku nad Jeziorom Kiełpińskim  
(fot. Żaneta Głowacka)*

Sympatykom pieszych wędrówek polecamy także odnowiony szlak Wokół Jeziora Kiełpińskiego (oznaczony w terenie kolorem niebieskim) i Okuminek (w terenie oznaczony kolorem czerwonym). Na początku ścieżki, nad Jeziorom Kiełpińskim w miejscowości Rynek, znajduje się wiata edukacyjna. Ten około 10-kilometrowy szlak umożliwia poznanie różnorodności lokalnej fauny i flory oraz walorów krajobrazowych Welskiego Parku Krajobrazowego.



*Pomost edukacyjny w miejscowości Grądy  
(fot. Marcin Modrzewski)*

Miłośnicy wypoczynku nad wodą cieszą się z nowego pomostu nad jeziorem Grądy. Można do niego dojść schodami znajdującymi się przy wiacie w Grądach, tzw. okno na jezioro. Z pomostu rozciąga się widok na jezioro Grądy, które objęte jest strefą czysty. Inne jezioro – Jeleńskie, można podziwiać z wiaty edukacyjnej w Jeleniu. Na przeciwległym brzegu jeziora znajduje się rezerwat przyrody Bagno Koziana.



*Wiata nad Jeziorom Jeleńskim  
(fot. Żaneta Głowacka)*

## WARTO POZNAĆ

**Rezerваты przyrody** – cztery najcenniejsze fragmenty Parku zostały objęte ochroną rezerwatową. Są to rezerваты: Bagno Koziana – torfowiskowy, Ostrów Tarczyński – leśno-krajobrazowy, Piekietko – krajobrazowy i Jezioro Neliwa – limnologiczny.

**Wel – lewy dopływ Drwęcy**, rzeka atrakcyjna krajobrazowo i przyrodniczo, przez co chętnie wybierana przez kajakarzy. Przepływa przez kilka malowniczych jezior, m.in. Tarczyńskie i Lidzbarskie. Rzeka ma bardzo zróżnicowany charakter, od typowo nizinnej, płynącej spokojnie i leniwie, do wartkiej i krętej, zmieniającej się niemal w górski potok. Wel jest w dużej mie-



*Urozmaicony krajobraz doliny Welu w Lorkach (fot. Marcin Modrzewski)*

rze rzeką zwalkową, przez co podczas spływu trzeba liczyć się z wieloma przenoskami. Dodatkowym utrudnieniem są liczne przegrodzenia rzeki młynami i elektrowniami wodnymi. Każdy kajakarz znajdzie tu odcinek dopasowany do swoich umiejętności. Szlak kajakowy jest oznakowany w terenie od miejscowości Szczupliny do ujścia rzeki Wel w Bratianie. Wel jest także miejscem życia wielu ciekawych organizmów. Na kamieniach w nurcie rzeki, w okolicach Piekietka, zobaczyć można hildenbrandię rzeczną. Od niedawna rzekę Wel upodobały sobie pliszki górskie, których stanowiska notowane są tu od 2017 roku.

**Pomnikowy szakłak pospolity** – w 2019 roku okaz ten mianowano pomnikiem przyrody. Znaj-

duje się on przy granicy rezerwatu Piekietko i łąki zwanej Pszczółkową Polaną. To jeden z nielicznych szakłaków pospolitych objętych ochroną w Polsce. Otrzymał on imię dr inż. Lucyny Koprowskiej, wieloletniego pracownika Uniwersytetu Warmińsko-Mazurskiego w Olsztynie oraz przewodniczącej Rady Welskiego Parku Krajobrazowego. Krzew ten rozgałęzia się na sześć konarów na wysokości 90 cm od ziemi, a obwód poniżej rozgałęziania wynosi 160 cm, co wpływa na jego unikatowy pokrój. Statut pomnika zawdzięcza nie tylko rozmiarowi, ale również malowniczej ekspozycji jako soliter we wnętrzu krajobrazowym polany.

**Torfowiska, bagna, mokradła** – obszar Parku cechuje się bogactwem torfowisk i mokradła, co związane jest z różnorodną geomorfologią tego terenu i ze zróżnicowanymi stosunkami hydrologicznymi. W granicach Parku i jego otulinie znajduje się około 70 torfowisk (tych o powierzchni ponad 1 ha) i zajmują one łącznie obszar ponad 3700 ha. Stanowi to około 18%



*Użytek ekologiczny Koszelewki (fot. Marcin Modrzewski)*

powierzchni Parku (bez otuliny). Są to miejsca o bogatej florze, gdzie spotkać można wielosiła błękitnego, storczyka błotnego, kukułkę krwistą czy skalnicę torfowiskową (najcenniejszy składnik flory Parku).

## EDUKACJA NA POWIETRZU

Baza edukacyjna przy siedzibie Parku w Jeleńcu została znacznie rozszerzona. Powstała tu duża wiata edukacyjna z miejscem ogniskowym,

infrastrukturą edukacyjną oraz bazą sanitarną. Dzięki temu zajęcia edukacyjne można prowadzić na świeżym powietrzu. Dla grup szkolnych udostępnione jest także biwakowisko edukacyjne z zapleczem sanitarnym. Mniejsze elementy edukacyjne to m.in. skocznia, gdzie dzieci mogą się zmierzyć z rekordowymi skokami



*Nowa infrastruktura edukacyjna przy siedzibie Parku (fot. Żaneta Głowacka)*

zwierząt, fotościanka, kostki wiedzy, gra pieńek fortuny i ścieżka zmysłów. Najważniejszym elementem infrastruktury jest mrowisko edukacyjne, czyli około 3-metrowej wysokości obiekt, który ma kształt ziemnego kopca przysypanego igliwem. Wewnątrz znajduje się pomieszczenie,



*Wnętrze mrowiska edukacyjnego (fot. Żaneta Głowacka)*

gdzie odtworzono elementy charakterystyczne dla prawdziwego mrowiska. Zwiedzający mogą zobaczyć system wydrążonych w ziemi korytarzy i komór, w których umieszczone są modele mrówek w różnym stadium rozwoju i reprezen-



*Model mrówki (fot. Żaneta Głowacka)*

tujących poszczególne kasty, tj. robotnice, samce i królową. Modele owadów są wzorowane na mrówce rudnicy (*Formica rufa*), gatunku charakterystycznym dla polskich lasów iglastych. Znajdujące się wewnątrz i na zewnątrz tablice edukacyjne poruszają wiele zagadnień z życia mrówek oraz ich rolę w przyrodzie.

Stacja meteorologiczna – została włączona do Systemu Monitoringu Suszy Rolniczej prowadzonego przez Instytut Upraw Nawożenia i Gleboznawstwa w Puławach. Ma on za zadanie



*Część dydaktyczna stacji meteorologicznej w Jeleniu (fot. Żaneta Głowacka)*

wskazać obszary, na których wystąpiły straty spowodowane suszą. Na 12-metrowym maszcie zamontowano wiatromierz, termometry, urządzenia do pomiaru ciśnienia atmosferycznego i następczynienia oraz pyłomierz. Obok stacji pomiarowej znajduje się część dydaktyczna z analogicznymi urządzeniami do pomiaru: kłatką meteorologiczną, deszczomierzami, łata śniegową.



# Mazurski Park Krajobrazowy

Szlak Krutyni – rezerwat biosfery Jeziora Mazurskie – Śniardwy –  
Puszcza Piska – ostoja bociana białego – aleje przydrożne –  
bogactwo ptaków – mazurska zabudowa – bogactwo kultury

## APLIKACJA MOBILNA

Aplikacja mobilna „Mazurski Park Krajobrazowy” oferuje opis ścieżek edukacyjnych, tras rowerowych, szlaku kajakowego i najciekawszych miejsc, koniecznych do odwiedzenia podczas pobytu na Mazurach. Do pobrania z Google Play (kod po lewej) i App Store (kod po prawej).





Mazurski Park Krajobrazowy utworzono w 1977 roku celem ochrony unikatowych, nie tylko na skalę regionalną, ale i europejską, wartości przyrodniczych, historycznych i kulturowych. Jest to najstarszy i największy Park w województwie warmińsko-mazurskim. Jego powierzchnia wynosi ponad 536 km kw. W granicach Parku znajduje się największe w Polsce jezioro Śniardwy oraz północna część Puszczy Piskiej. Wyjątkową atrakcją jest uznawany za najpiękniejszy w Polsce szlak kajakowy rzeki Krutyni. Siedziba Dyrekcji Mazurskiego Parku Krajobrazowego mieści się w zabytkowym budynku we wsi Krutyń.

## PTASI AZYL W KRUTYNI

Od 2001 roku w Krutyni, przy siedzibie Mazurskiego Parku Krajobrazowego, funkcjonuje Ośrodek Okresowej Rehabilitacji Bocianów. Rocznie udziela on pomocy około 40–60 osobnikom. Najczęściej trafiają tu ptaki z kontuzjami bądź młode, które wypadły z gniazd, niemające szans na przeżycie. W wyjątkowych przypadkach do ośrodka przyjmowane są inne gatunki, np. ptaki drapieżne, takie jak bielik, jastrzęb czy myszołów.



Młode bociany w Ośrodku Okresowej Rehabilitacji Bocianów w Krutyni (fot. Archiwum MPK)

## OCHRONA PRZYRODY

W granicach Parku znajduje się 11 rezerwatów przyrody, o łącznej powierzchni 3676,43 ha. Głównym celem ochrony przyrody w tych rezerwach jest zachowanie naturalnych procesów w nich zachodzących oraz zachowanie naturalnych biocenoz leśnych i wodnych oraz



Kania ruda (fot. Waldemar Bzura)

ochrona organizmów w nich występujących. Sześć rezerwatów jest udostępnianych turystom poprzez ścieżki przyrodnicze, szlaki rowerowe i kajakowe, a także poprzez ułatwiające poznanie świata przyrody wieże do obserwacji ornitologicznych, kładki i pomosty.



Rezerwat przyrody Zakręt (fot. Waldemar Bzura)

Ponad 90% powierzchni Mazurskiego Parku Krajobrazowego pokrywa się z jedynym w województwie warmińsko-mazurskim rezerwatem biosfery (MaB) Jeziora Mazurskie. Łączna powierzchnia rezerwatu wynosi 57,6 tys. ha i poza terenem Parku obejmuje rezerwat przyrody Jezioro Nidzkie z przyległymi do niego lasami. Obszar powstał w wyniku renomacji w 2017 roku rezerwatu biosfery Jezioro Łuknajno.

## BOGACTWO PRZYRODNICZE

Ukształtowanie terenu oraz bogactwo i różnorodność świata roślin i zwierząt, obfitość lasów, torfowisk, jezior i wód płynących sprawiają, że każdy odnajdzie tu nie tylko idealne miejsce do wypoczynku, ale i do obcowania z przyrodą.

Teren Parku stanowią głównie tereny leśne, otwarte tereny rolnicze oraz wody powierzchniowe.

W Parku lasy zajmują powierzchnię 28 440 ha, co stanowi około 53% jego całkowitej powierzchni. Do najcenniejszych siedlisk leśnych możemy zaliczyć bory i lasy bagienne, występujące w miejscach wilgotnych i bezodpływowych.

Na obszarze Parku licznie reprezentowana jest awifauna, wśród której znajdziemy gatunki rzadkie i chronione. Co roku wyprowadza tu lęgi od 50 do 55 par bociana białego. W Parku spotkać można także drugiego przedstawiciela rodziny bocianów – bociana czarnego. Wyprowadzają tu lęgi dwie pary tego gatunku.

Dobrze zachowane drzewostany w pobliżu przejrzystych jezior są doskonałym miejscem



*Bociany czarne (fot. Waldemar Bzura)*

dla gniazdowania unikatowych w skali kraju ptaków drapieżnych – rybotowa i bielika. Gniazdujące na terenie Parku trzy pary lęgowe rybotowa stanowią około 10% populacji krajowej. Liczebność bielika szacowana jest na około dziesięć par lęgowych. Na uwagę zasługuje także orlik krzykliwy (ok. 18 par) oraz kania czarna (ok. czterech par) i kania ruda (ok. pięciu par).

Park to także miejsce występowania i rozrodu dwóch dużych drapieżników: wilka i rysia. W ostatnich latach obserwuje się dość liczne wilcze watahy, natomiast w stosunku do rysia na terenie Parku prowadzone są działania reintrodukcyjne.

Na szczególną uwagę zasługują ważki, w Mazurskim Parku Krajobrazowym wyjątkowo



*Lilia złotogłów (fot. Waldemar Bzura)*

liczne i różnicowane, 55 występujących tu gatunków tych owadów to niemal 75% ogółu gatunków ważek żyjących w Polsce. Są wśród nich zarówno gatunki północne, np. miedzopiersz północna, jak i ciepłolubne, takie jak lecicha białoznaczna. Mazurski Park Krajobrazowy jest ostoją dziesięciu gatunków objętych ochroną. Spośród nich najcenniejsza jest iglica mała – najmniejsza europejska ważka.

## OŚRODEK EDUKACJI PRZYRODNICZO-KULTUROWEJ

W zabytkowej stodole w centrum wsi Krutyń mieści się Ośrodek Edukacji Przyrodniczo-Kulturowej. Znajduje się tu Galeria Nad Mukrem, Izba Przyrodnicza, Izba Pamięci Karola Małtka oraz sala edukacyjna. Ekspozycja Izby Przyrodniczej przybliży typy siedlisk charakterystycznych dla Mazurskiego Parku Krajobrazowego. Dotychczas zgromadzono tu ponad 300 eksponatów, wśród których dominuje kolekcja kręgowców, głównie ptaków. W 2021 roku została wykonana nowa



*Ośrodek Edukacji Przyrodniczo-Kulturowej z Izbą Przyrodniczą (fot. Grzegorz Zawrotny)*

ekspozycja przyrodnicza, prezentująca przekrój przez charakterystyczne siedliska wzdłuż rzeki Krutyni.

## PIESZO I ROWEREM PRZEZ MAZURSKI PARK KRAJOBRAZOWY

Aktualna infrastruktura Parku to m.in. ścieżki przyrodnicze i szlaki rowerowe, o łącznej długości ponad 150 km, a także wieże do obserwacji ornitologicznych, kładki oraz pomosty.

Ścieżki edukacyjne rozpoczynają się w miejscowości Krutyń i prowadzą terenami leśnymi w okolicy. Chętnie wybierana ścieżka Rezerwat Zakręt prowadzi przez rezerwat leśny, ukazujący dobrze zachowane fragmenty boru bagiennego, ze śródleśnymi jeziorkami dystroficznymi. Ścieżka Krutyńia prowadzi wzdłuż wschodniego brzegu rzeki Krutyni, w górę rzeki do ujścia z Jeziora Krutyńskiego, gdzie obserwować można strome stoki jaru wyżłobionego przez wody lodowca. Dla bardziej wytrwałych piechurów dobrą propozycją będą dwie ścieżki o długości około 11 km każda, Krutyń–Zgon i Krutyń–Rosocha.



Ścieżka przyrodnicza rezerwat Zakręt  
(fot. Waldemar Bzura)

Jednym z najchętniej odwiedzanych obiektów jest oddana w 2020 roku ścieżka edukacyjna Wokół stawu w Pieckach, o długości około 2 km. Ścieżka biegnie po zachodnim brzegu stawu, będącego ostoją ptactwa wodnego. Drewniane kładki i pomosty oraz wiaty umożliwiają obserwacje ornitologiczne. Ścieżka posiada przystosowane miejsce na ognisko, ławki i kosze na śmieci. Na tablicach edukacyj-

nych umieszczone są informacje o gatunkach zwierząt, które można spotkać na stawie.

Nad jeziorem Łuknajno znajdują się trzy drewniane wieże obserwacyjne, dwie na południowym brzegu jeziora oraz jedna na zachodnim, które dają doskonały widok na całe Łuknajno. Jezioro Łuknajno jest rezerwatem faunistycznym, którego głównym celem jest ochrona ptaków wodno-błotnych. Miejsce to stanowi jedną z największych ostoi łąbiedzia



Wieża widokowa Łuknajno (fot. Grzegorz Zawrotny)

niemego w Polsce. Oprócz łąbiedzi można też zobaczyć hełmiatkę zwyczajną, płaskonosą zwyczajną, wąsatkę i wiele innych gatunków.

## POZNAJ MAZURY Z KAJAKA

Mazurski Park Krajobrazowy kojarzony jest głównie z jednym z najpiękniejszych szlaków kajakowych Europy – szlakiem rzeki Krutyni. Ma ponad 100 km długości. Rozpoczyna się w miejscowości Sorkwity nad Jeziorem Lampackim, a kończy w Rucianem-Nidzie nad Jeziorem Nidzkim. Krutyńia tworzy liczne meandry. Jej nurt jest wolny.



Meandry Krutyni (fot. Waldemar Bzura)



Rezerwat Pierwos (fot. Waldemar Bzura)

Szerokość rzeki osiąga około 30–40 m, a głębokość 1,5–7 m. Równie popularne co spływy kajakowe są organizowane spływy łodziami płaskodennymi, tzw. pychówkami.

## ZOBACZ KONIECZNIE

### Molenna Staroobrzędowców w Wojnowie

W centrum Wojnowa mieści się wiejska molenna (dom modlitwy), wzniesiona w 1921 roku (wg innych źródeł w roku 1922 lub 1923). Zbudowana z czerwonej cegły, o strzelistym dachu, przypomina bardziej kościół ewangelicki. W świątyni tej nadal odbywają się nabożeństwa.

### Cerkiew pw. Zaśnięcia NMP w Wojnowie

Drewniana cerkiew prawosławna pw. Zaśnięcia NMP wzniesiona w latach 1921–1923. Charakterystycznym elementem budowli jest duża kopuła przykryta okazałym, cebulastym heł-



Cerkiew pw. Zaśnięcia Matki Bożej w Wojnowie (fot. Waldemar Bzura)

mem. Przy cerkwi działa prawosławny klasztor żeński. Jest to jeden z trzech domów zakonnych mniszek prawosławnych w Polsce. Do cerkwi przylega również niewielki cmentarz oraz budynki klasztorne.

### Młyn wodny na rzece Krutyni w Zielonym Lasku

Stopień wodny w Zielonym Lasku istniał od drugiej połowy XVII wieku. Później w tym miejscu wybudowano papiernię, która wkrótce potem została zamknięta, przegrywając konkurencję z papierniami produkującymi wyroby na skalę przemysłową. W roku 1824 wzniesiono młyn i tartak wodny, ale obecny budynek z czerwonej cegły i muru pruskiego powstał około 1890 roku. Młyn przetrwał dwie wojny światowe. Budynek spełniał funkcję młyna do lat siedemdziesiątych XX wieku. Od 1989 roku znajduje się tu elektrownia wodna.



Młyn wodny w Zielonym Lasku (fot. Grzegorz Zawrotny)

### Leśniczówka Pranie – Muzeum Konstantego Ildefonsa Gałczyńskiego

Pranie – to malowniczo położona na skarpie Jeziora Nidzkiego, niecałe 6 km od Rucianego-Nidy, leśniczówka. „Wprowadził” ją w poczet legendarnych miejsc polskiej kultury literackiej poeta K.I. Gałczyński, który przyjeżdżał do Prania w latach 1950–1953 jako gość leśniczego Stanisława Popowskiego. Poeta napisał w Praniu ważne dla rozwoju poezji utwory, m.in. poematy „Niobe”, „Wit Stwosz”, „Kronika olsztyńska”.



# Park Krajobrazowy Puszczy Rominckiej

„Polska tajga” – jeziora polodowcowe – dolina Błędzianki –  
mosty kolejowe w Stańczykach – głązy Wilhelma

## APLIKACJA TURYSTYCZNA „POLSKA TAJGA”

Aplikacja turystyczna „Polska Tajga. Park Krajobrazowy Puszczy Rominckiej” to nowa propozycja dla osób, które szukają multimedialnego przewodnika turystycznego po tym terenie. Zostały w niej zaprezentowane walory przyrodnicze, atrakcje turystyczne, ścieżki, szlaki i wiele innych ważnych dla turysty miejsc. Dzięki aplikacji łatwo jest odnaleźć je na mapie i wyznaczyć do nich trasę. Aplikacja została opracowana w trzech wersjach językowych: polskiej, angielskiej i niemieckiej.



Park Krajobrazowy Puszczy Rominckiej położony jest na Pojezierzu Litewskim, w północno-wschodnim krańcu województwa warmińsko-mazurskiego. Został utworzony w 1998 roku na powierzchni 14 620 ha. Obejmuje on polską część Puszczy Rominckiej oraz otwarte krajobrazy polodowcowe położone na jej przedpolach. Wokół Parku rozciąga się otulina o powierzchni 7942 ha. Obszar Parku został włączony do Europejskiej Sieci Natura 2000 jako ostoja siedliskowa Puszcza Romincka.



Widok na Puszcę Romincką z Żabojed  
(fot. Szymon Czernek)

## „POLSKA TAJGA”

Zróznicowana, polodowcowa rzeźba terenu oraz położenie w pobliżu „polskiego bieguna zimna” sprawiają, że Puszcza Romincka wyróżnia się na tle innych kompleksów leśnych kraju. Znaczny udział świerka, liczne torfowiska oraz



„Polska tajga” (fot. Roman Rogoziński)

bagienne lasy, w tym borealna świerczyna na torfie, nadają jej północnego charakteru – stąd określana jest mianem „polskiej tajgi”. Występują tu cenne gatunki roślin, takie jak: brzoza niska, malina moroszka, manna litewska czy rosiczka okrągłolistna. Puszcza Romincka to również miejsce występowania wielu rzadkich i chronionych gatunków zwierząt, m.in.: żubra, wilka, rysia, mopka zachodniego, sóweczki, orlika krzykliwego czy bociana czarnego.

Szczególnie cenne fragmenty Puszczy Rominckiej chronione są w sześciu rezerwach przyrody. Jednym z najciekawszych rezerwatów jest Mechacz Wielki obejmujący jeden z najlepiej zachowanych kompleksów torfowisk w Polsce. Poza zwartym kompleksem leśnym, w otulinie Parku, znajdują się dwa rezerваты przyrody – Uroczysko Kramnik, chroniący zbiorowiska bagienne, oraz Czarcia Kępa.



Świerczyna na torfie w rezerwacie Czarnówko  
(fot. Szymon Czernek)

## DZIEDZICTWO KUTUROWE

Na terenie Parku i jego otuliny do dziś zachowało się wiele elementów świadczących o przynależności tego obszaru do Prus Wschodnich. Największą atrakcją turystyczną są zabytkowe mosty w Stańczykach, uznawane za najwyższe w Polsce, będące pozostałością po dawnej linii kolejowej. Na trasie dawnego torowiska niższe, lecz również ciekawe, mosty zobaczyć można nad rzeką Jarką w Botkunach i nad Bludzią w Kiepojciach.



Mosty w Stańczykach (fot. Anna Naruszewicz)

W otaczającym krajobrazie uwagę zwracają typowe dla pruskiej architektury budynki z czerwonej cegły, liczne cmentarze ewangelickie, zabytkowe cmentarze wojenne, a także dawne założenia pałacowo-parkowe. Dużą atrakcją Puszczy Rominckiej są ukryte wśród drzew głązy Wilhelma, będące pamiątką po polowaniach cesarza niemieckiego Wilhelma II na rominckie jelenie.

## TRASY TURYSTYCZNE

Poznanie wielu atrakcji Parku i otuliny, a także niepowtarzalny kontakt z przyrodą i historią umożliwią ponad 300 km tras turystycznych. Przez południowe obrzeża Parku prowadzi słynny wschodni szlak rowerowy Green Velo. Turyści, którzy chcieliby zapuścić się w głąb puszczy, mają do dyspozycji kilka szlaków pieszych i rowerowych.

Wychodząc naprzeciw zainteresowaniom turystów, w 2021 roku Park Krajobrazowy wytyczył przez puszcę pieszy Szlak Wilhelma, a dla miłośników krótszych wędrówek przygotował nowe ścieżki edukacyjne.

## POLECANE TRASY

**Szlak Wilhelma** tworzą dwie pętle: duża i mała. Obie trasy prowadzą przez Puszcze Romincką starymi, leśnymi duktami, umożliwiając bliski kontakt z naturą, a przede wszystkim ułatwiając dotarcie do trzech głązów Wilhelma.

**Ścieżka Włóczykij** jest ścieżką inną niż wszystkie. Bez wątpienia spodoba się młodym miłośnikom przyrody. Obrotowe tablice i świa-

towidy z wieloma kolorowymi rysunkami pomogą odkryć sekrety lasu.

**Ścieżka Na tropie** z pewnością zainteresuje dzieci, młodzież, jak i dorosłych. Przystanki opisują tropy i inne ślady pozostawiane przez leśne zwierzęta. Wiele z tych śladów można znaleźć na trasie ścieżki.

**Ścieżka Nietoperze** pozwala poznać bliżej te niezwykle zwierzęta. W atrakcyjny sposób opowiada o życiu i znaczeniu nietoperzy, pokazuje wyjątkowe umiejętności tych ssaków, a także obala przesady i mity.

**Ścieżka Do cesarskiego głązu** wprowadza na szczyt grodziska jaćwieskiego, odkrywa przeszłość dawnego torowiska kolejowego oraz dociera do jednego z głązów Wilhelma.

**Ścieżka Golubie – wieś, której nie ma** oprowadza po nieistniejącej już wsi Golubie, zlokalizowanej między Stańczykami a Pobędziem. Ścieżka zapoznaje z historią tego miejsca oraz pozostałym po dawnej wsi krajobrazem kulturowym.

**Ścieżka Rehot** prowadzi po 200-metrowej drewnianej kładce wzdłuż zalesionego brzegu niewielkiego jeziora Ostrówek. W ciekawy sposób opowiada o płazach, co sprawia, że jest chętnie odwiedzana zarówno przez dzieci, jak i dorosłych.



Głąz Wilhelma „mały” (fot. Anna Naruszewicz)

## WIEŻE WIDOKOWE

Na terenie otuliny Parku zostały wzniesione dwie nowe wieże widokowe o oryginalnym kształcie. Ich metalowe konstrukcje oszalowane są wygiętymi łukowato deskami, imitującymi kształt pnia drzewa. Całość wieńczy miedziany daszek w kształcie korony. Wieże mają 20 m wysokości, a ich taras widokowy znajduje się 15 m nad ziemią.

**Wieża widokowa w Stańczykach** wznosi się przy drodze wiodącej do zabytkowych mostów kolejowych. Z tarasu rozciąga się panorama na malowniczą rynnę południową doliny Błędzianki, słynne jeziora Tobellus oraz mosty w Stańczykach.



*Wieża widokowa w Stańczykach  
(fot. Żaneta Stapińska)*

**Wieża widokowa w Pobędziu** położona jest na szlaku rowerowym Green Velo. Widać z niej Puszcę Romincką, największe jezioro wytopiskowe Parku i otuliny – jezioro Pobędzie, a także typową dla tych terenów mozaikę krajobrazów.

## MIEJSCA WYPOCZYNKU NAD JEZIORAMI

W otulinie Parku, na obrzeżach Puszczy Rominckiej, krajobraz urozmaicają jeziora południowe. Nad brzegami kilku z nich przygotowano miejsca wypoczynku z wiatami turystycznymi i grillowymi. Miejsca takie znajdują się w Pluszkiejmach nad Jeziorem Czarnym, w Kiepojciach nad jeziorem Przerośl, w Stańczykach nad jeziorem Tobellus oraz w Pobędziu nad jeziorem



*Miejsce wypoczynku nad Jeziorem Czarnym  
(fot. Anna Naruszewicz)*

Pobędzie. Dodatkowo nad Jeziorem Czarnym, oprócz wiat, na turystów czeka boisko do piłki siatkowej i urokliwa alejka wśród starodrzewu lipowego, a nad jeziorami Przerośl i Tobellus pomosty. Każde z tych miejsc wzbogacone jest o tablice przyrodnicze i turystyczne.

## OGRÓD ROMINTARIUM

W Żytkiejmach przy siedzibie Parku Krajobrazowego Puszczy Rominckiej powstał nowy ogród dydaktyczny poświęcony przyrodzie. Spacer po



*Ogród Romintarium (fot. Anna Naruszewicz)*



nim umilają liczne atrakcje w postaci stojaków z zagadkami, światowidów, czy ukrytych w terenie tropów zwierząt. Na terenie ogrodu wznosi się także wiata turystyczna kryta trzcina, wieża strażnika oraz piwniczka dla nietoperzy.

## WARTO ZOBACZYĆ

**Mosty w Stańczykach** – podwójne, żelbetonowe mosty kolejowe na trasie dawnej kolei z Gołdapi do Gusiewa zwane Akweduktami Puszczu Rominckiej.

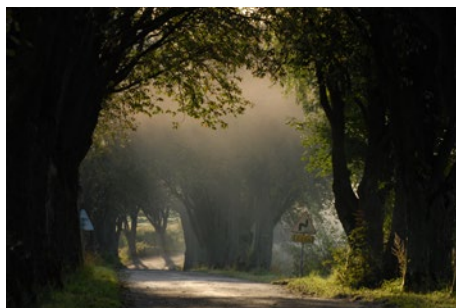
**Dolina Błędzianki** – najbardziej widokowa jest na odcinku między Maciejewiatami a Stańczykami oraz między Błąkałami a Będziszewem. Niewielka rzeczka Błędzianka płynie tu dnem potężnej rynny polodowcowej, głębokiej nawet na 60 m.



*Rynna polodowcowa doliny Błędzianki  
(fot. Żaneta Stapińska)*

**Aleja jarzębów szwedzkich** – pomnikowa aleja 217 drzew rosnących wzdłuż drogi Błąkały–Stańczyki, szczególnie atrakcyjna wiosną w czasie kwitnienia oraz jesienią ze względu na intensywnie czerwone owoce.

**Jezioro Tobellus Mały** – niewielkie, malowniczo położone jezioro wytopiskowe w Stańczykach, które w 1926 roku podczas burzy



*Pomnikowa aleja jarzębów szwedzkich  
(fot. Roman Rogoziński)*

wybuchło, znikając na dwa miesiące pod grubą warstwą mułu.



*Jeziora wytopiskowe Tobellus Duży i Mały  
(fot. Żaneta Stapińska)*

**Park podworski w Bludziach** – zabytkowy park podworski z XIX wieku, zrewitalizowany w 2014 roku. Zachowany jest tu cenny starodrzew parkowy, w tym okazy pomnikowe. Na terenie parku zlokalizowana jest ścieżka dendrologiczna.

**Cmentarz wojenny w Dubeninkach** – zabytkowy cmentarz z I wojny światowej o oryginalnej kompozycji przestrzennej. Jest miejscem pochówku 167 żołnierzy niemieckich i rosyjskich poległych w latach 1914–1918.

**Głaz Wilhelma „dwutysięczny”** – najbardziej znany głaz Wilhelma pochodzący z 1912 roku. Upamiętnia miejsce, w którym cesarz upolował dwutysięcznego w swoim życiu jelenia byka.



## **Projekt pn. *Podniesienie standardu bazy technicznej i wyposażenia parków krajobrazowych województwa warmińsko-mazurskiego***

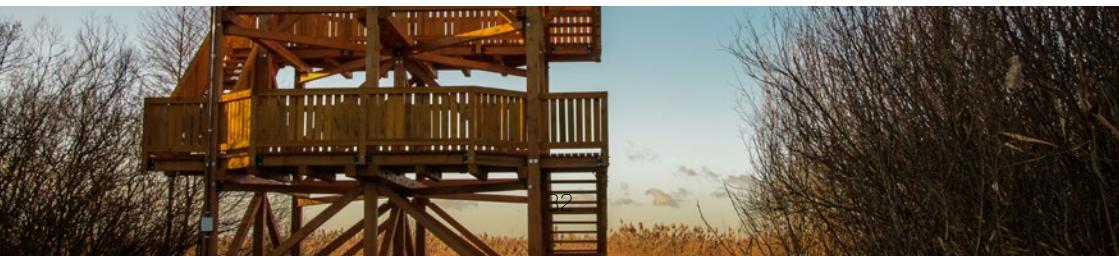
W latach 2018–2021 Samorząd Województwa Warmińsko Mazurskiego realizował ze środków *Regionalnego Programu Operacyjnego Województwa Warmińsko-Mazurskiego na lata 2014–2020* projekt pn. ***Podniesienie standardu bazy technicznej i wyposażenia parków krajobrazowych województwa warmińsko-mazurskiego*** o wartości 17 236 220,16 zł (dofinansowany w wysokości 14 005 747,53 zł).

Ukształtowanie terenu i wartości przyrodnicze oraz kultura i miejscowe zwyczaje tworzą charakterystyczny dla danego regionu krajobraz. Krajobraz ten, będąc ważną częścią środowiska, wpływa na jakość życia ludzi dlatego też w ramach realizacji projektu powstały obiekty infrastruktury zmniejszającej antropopresję na obszary chronione i zwiększającej świadomość ekologiczną społeczeństwa. Projekt przyniósł nie tylko korzyści o charakterze gospodarczym w postaci możliwości rozwoju zrównoważonej turystyki, ale również o charakterze społecznym poprzez kształtowanie właściwych postaw względem przyrody, krajobrazu czy środowiska.

Przedsięwzięcia inwestycyjne zlokalizowano w pięciu częściach województwa (powiaty: gołdapski, Miasto Elbląg, elbląski, mrągowski, działdowski, nowomiejski, ostródzki, iławski), związanych z pięcioma jednostkami

organizacyjnymi województwa warmińsko-mazurskiego – parkami krajobrazowymi (czyli Parkiem Krajobrazowym Wysoczyzny Elbląskiej, Parkiem Krajobrazowym Puszczy Rominckiej, Welskim Parkiem Krajobrazowym, Mazurskim Parkiem Krajobrazowym oraz Zespołem Parków Krajobrazowych Pojezierza Iławskiego i Wzgórz Dylewskich), które wraz z Urzędem Marszałkowskim Województwa Warmińsko-Mazurskiego w Olsztynie były realizatorami projektu. A zrealizowano m.in. następujące zadania, które pomogą w promowaniu wartości przyrodniczo-krajobrazowych województwa i które podniosły atrakcyjność parków krajobrazowych wraz z ich otulinami:

- Adaptacja budynku gospodarczego na potrzeby Ośrodka Okresowej Rehabilitacji Bocianów i budowa wiaty edukacyjnej (MPK)
- Budowa ścieżki edukacyjnej wraz z infrastrukturą turystyczną wokół stawu w Piecokach (MPK)
- Budowa ścieżki przyrodniczej nad Jeziorem Lidzbarskim wraz z wieżą obserwacyjną (WPK)
- Budowa pomostu edukacyjnego nad jeziorem Grądy w miejscowości Grądy (WPK)
- Zagospodarowanie terenu przy siedzibie Welskiego Parku Krajobrazowego w Jeleniu wraz z budową wiaty (WPK)





- Budowa wiaty edukacyjnej nad Jeziorem Jeleńskim (WPK)
- Budowa stacji meteorologicznej w miejscowości Jeleń wraz z zagospodarowaniem terenu (WPK)
- Przebudowa ścieżki przyrodniczej nad Jeziorem Kiełpińskim wraz z budową wiaty (WPK)
- Budowa modelu mrowiska przy siedzibie Welskiego Parku Krajobrazowego w Jeleniu (WPK)
- Budowa wieży obserwacyjnej turystyczno-przeciwtusowniczej w Tuczach (WPK)
- Utworzenie pomostu edukacyjnego na Jeziorze Płaskim (ZPK)
- Budowa wieży widokowej w Zalewie nad jeziorem Ewingi (ZPK)
- Budowa wieży widokowej i parkingu w Karasiu (ZPK)
- Budowa wiaty edukacyjnej na Górze Dylewskiej (ZPK)
- Budowa parkingu w Siemianach (ZPK)
- Utworzenie woliery w Ośrodku Rehabilitacji Zwierząt Chronionych przy ZPK w Jerzwałdzie (ZPK)
- Adaptacja budynku gospodarczego na budynek wystawienniczo-edukacyjny i zagospodarowanie terenu przy siedzibie Parku Krajobrazowego Puszczy Rominckiej na cele edukacyjne (PKPR)
- Budowa wieży widokowej wraz z małą architekturą, miejscami parkingowymi i chodnikiem w Stańczykach oraz Pobłędziu (PKPR)
- Utworzenie miejsc rekreacyjno-edukacyjnych w Stańczykach, Pobłędziu oraz Pluszkiemach (PKPR)

- Budowa ścieżki edukacyjnej przy siedzibie Parku Krajobrazowego Wysoczyzny Elbląskiej Kraina Buki (PKWE)
- Modernizacja ścieżki przyrodniczo-historycznej Kadyński Las (PKWE).

Ponadto w trakcie trwania projektu opracowano mapy cyfrowe parków krajobrazowych i ich otulin oraz doposażono bazę edukacyjną w siedzibach parków krajobrazowych w nowoczesny sprzęt dydaktyczny (lornetki, lupy, fotopułapki, modele przyrodnicze, limnograf, młynek akustyczny, gry i tablice edukacyjne itp.), a także w sprzęt komputerowy i fotograficzny. Przygotowano również modernizację wystaw w Ośrodku Edukacji Przyrodniczo-Kulturalnej przy Mazurskim Parku Krajobrazowym wraz z ogrodem dydaktycznym, adaptacją sali wystawowej w siedzibie Zespołu Parków Krajobrazowych Pojezierza Iławskiego i Wzgórz Dylewskich w Jerzwałdzie i wykonano mural edukacyjny na ścianie siedziby Parku Krajobrazowego Puszczy Rominckiej.

Z myślą o turystach i mieszkańcach regionu spragnionych wycieczek w terenie opracowano oznakowanie ścieżek przyrodniczych i edukacyjnych oraz szlaków turystycznych, a także przygotowano dla każdego z parków krajobrazowych przewodnik edukacyjno-promocyjny zintegrowany z aplikacją mobilną.

*A zatem do zobaczenia  
na Warmii i Mazurach!*



